

FAITS SAILLANTS 2021

Orientations stratégiques par secteur d'activités

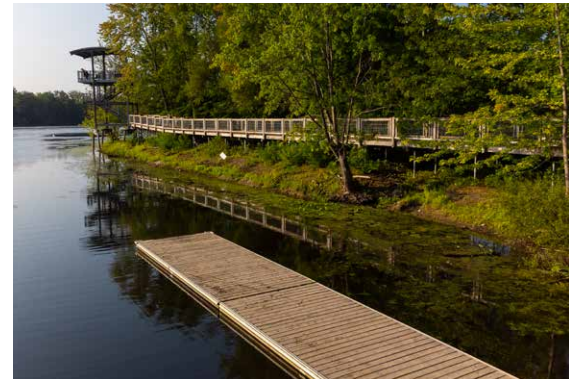




TABLE DES MATIÈRES

Introduction	3
Mot du préfet et du préfet suppléant.....	3
Mot du directeur général.....	4
Mission, projet stratégique et principes directeurs	5
Mission	5
Projet stratégique.....	5
Principes directeurs.....	5
Présentation des orientations et axes stratégiques	6
Schéma des orientations et des axes stratégiques.....	6
Orientation A – Apprendre, travailler et entreprendre	7
Orientation B – Vivre et s’épanouir.....	7
Orientation C – Se déplacer	8
Orientation D – Séduire et attirer	8
Orientation E – Mobiliser et fédérer.....	9
Faits saillants - Orientations stratégiques par secteur d’activités	10
Planifier Les Moulins	10
Préserver Les Moulins	13
Investir Les Moulins	14
Découvrir Les Moulins.....	17
Unir Les Moulins	20
Faits saillants - Orientations stratégiques volet gouvernance et administration	22
Conseil et comités	25
Membres du conseil de la MRC Les Moulins.....	25
Comités	25
Équipe	26

Crédits photos :
Arbour Photographe
Drone Orbital
Ferland photos
Michel Julien
Simon Laroche -
Ville de Terrebonne

INTRODUCTION

Mot du préfet et du préfet suppléant

Il nous fait plaisir de vous présenter la deuxième édition des « Faits saillants » de la MRC Les Moulins pour l'année 2021. Ce document a pour objectif de mettre de l'avant les principales réalisations en lien avec le *Plan stratégique intégré 2020-2024*.

En 2021, la MRC a été en mesure de maintenir le cap malgré la persistance de la pandémie. La gestion du programme *Aide d'urgence aux petites et moyennes entreprises* (PAUPME) s'est poursuivie à vive allure permettant d'apporter un soutien essentiel au maintien de plusieurs établissements d'affaires ayant été impactés par un ordre de fermeture. Le conseil a également convenu d'appuyer le milieu avec la mise en place d'un *Programme pour la relance commerciale et touristique 2021-2022*.

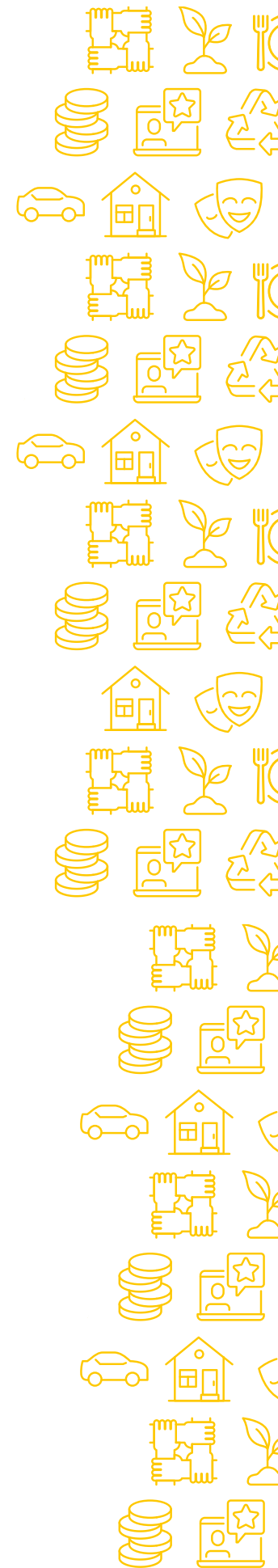
Sensible aux défis de l'aménagement dans une perspective de développement durable, la MRC a franchi une étape importante dans l'élaboration de son *Plan régional des milieux humides et hydriques* (PRMHH). Aussi, un support du ministère des Affaires municipales et de l'Habitation (MAMH), dans le cadre du *Programme d'aide financière pour la planification de milieux de vie durables* (PMVD), nous a permis d'amorcer une étude des espaces publics ainsi que des réseaux de transport actif et collectif dans la MRC Les Moulins.

Nous remercions nos collègues du conseil ainsi que les membres du conseil précédent pour le travail effectué en 2021. Nous saluons aussi les membres des comités, lesquels contribuent de façon significative, par leurs travaux et leurs recommandations, aux prises de décision du conseil de la MRC. Nous soulignons également, bien sûr, l'implication et le dévouement des membres du personnel de la MRC.



GUILLAUME TREMBLAY
Préfet de la
MRC Les Moulins
Maire de Mascouche

MATHIEU TRAVERSY
Préfet suppléant
de la MRC Les Moulins
Maire de Terrebonne



Mot du directeur général

La deuxième année du *Plan stratégique intégré 2020-2024* nous a permis de poursuivre les actions initiées en 2020 et d'en engager de nouvelles à la faveur, à la fois, d'initiatives de l'équipe et de nouveaux mandats.

En tourisme, soulignons l'élaboration en cours d'année du nouveau plan de développement. Celui-ci guidera les actions pour la période 2022-2024. Un travail important a également été mené en développement social avec l'élaboration du prochain cadre de référence en soutien à l'immigration.

Nous sommes désormais en mesure d'accroître notre présence sur le terrain à la suite d'une entente avec le ministère de l'Économie et de l'Innovation dans le cadre de la mise en place du réseau Accès entreprise Québec (AEQ). Aussi, une entente avec le *Fonds d'initiative et de rayonnement de la métropole* du ministère des Affaires municipales et de l'Habitation nous a permis d'initier la première année de la phase II d'accélération de notre incubateur d'entreprises InnoHub La Centrale.

Nous avons poursuivi sans relâche le travail de diffusion d'information et de rayonnement de nos attraits. Une large campagne de photos et vidéos par drone nous a permis d'actualiser et de bonifier notre banque d'images autant à des fins d'aménagement, d'environnement, de développement que de promotion touristique.

Je remercie sincèrement les membres du personnel pour cette prestation de services digne de mention. L'équipe porte fièrement notre image de marque qui invite à Planifier, Préserver, Investir, Découvrir et Unir la MRC Les Moulins!



CLAUDE ROBICHAUD

Directeur général et greffier-trésorier
MRC Les Moulins

RÉALISATION
COHÉSION,
VITALITÉ
DÉFIS SOUTIEN
COMMUNAUTÉ



ENJEUX SOCIAUX
ET ÉCONOMIQUES
PLAN DE RELANCE
RÉALIGNEMENT
DE LA PROMOTION
TOURISTIQUE



MISSION, PROJET STRATÉGIQUE ET PRINCIPES DIRECTEURS

Mission

La MRC Les Moulins a pour mission de planifier de façon harmonieuse l'aménagement du territoire, d'exercer ses compétences en matière environnementale, d'être le catalyseur de son développement social, économique et touristique, ainsi que d'assurer une coordination des dossiers à l'échelle moulinoise en lien avec ses mandats.

Projet stratégique

Inspirée par l'innovation sociale et stimulée par son agilité organisationnelle, la MRC Les Moulins poursuivra son engagement dans le développement d'une économie tournée vers l'avenir et dans la valorisation d'un milieu de vie complet, sécuritaire et de qualité. Elle saura mettre en valeur son patrimoine et utiliser judicieusement son potentiel de développement et d'attractivité.

Principes directeurs



L'innovation sociale

Une approche et des pratiques répondant de façon durable au mieux-être de l'ensemble de ses clientèles.



L'agilité organisationnelle

Une culture organisationnelle axée sur l'adaptabilité, le dynamisme, la cohésion, l'innovation, l'efficacité et le service client.



L'excellence

La MRC souhaite être exemplaire par la pertinence de ses outils et de ses projets, ainsi que par l'ampleur des retombées territoriales, économiques, sociales ou environnementales de ses actions.



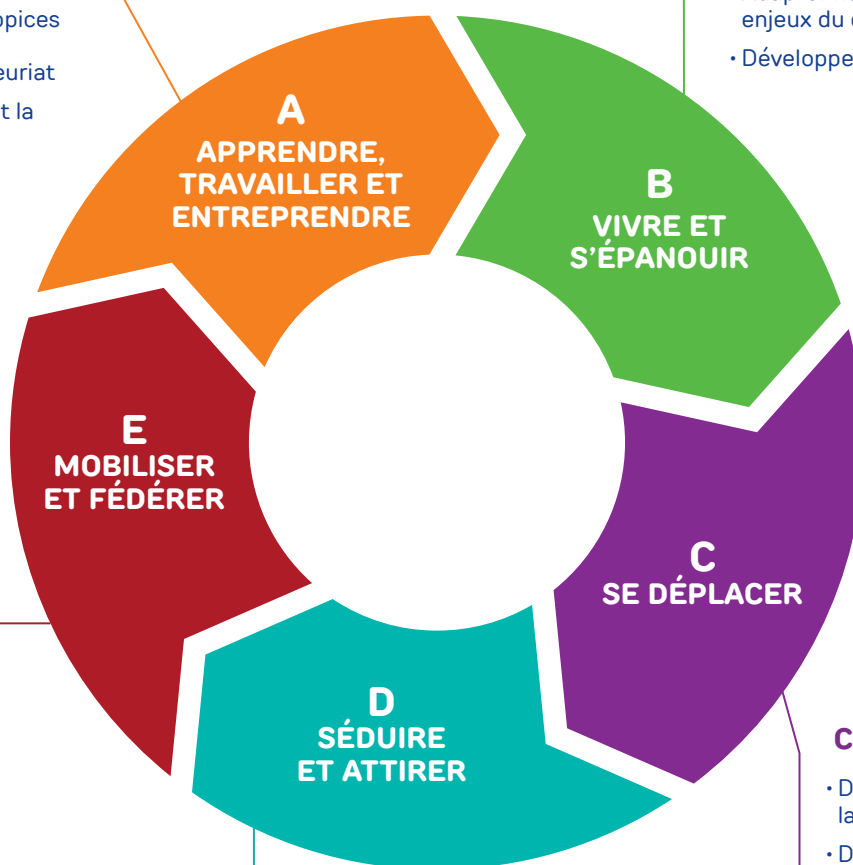
PRÉSENTATION DES ORIENTATIONS ET AXES STRATÉGIQUES

A. APPRENDRE, TRAVAILLER ET ENTREPRENDRE

- Soutenir le développement des compétences et des connaissances
- Développer les conditions propices au développement des entreprises et de l'entrepreneuriat
- Favoriser le développement et la promotion de l'emploi local

B. VIVRE ET S'ÉPANOUIR

- Contribuer à la création d'un cadre propice au bien-être de la population
- Adapter nos stratégies aux enjeux du changement climatique
- Développer les atouts du territoire



E. MOBILISER ET FÉDÉRER

- Assurer la cohérence des deux paliers municipaux
- Assurer la cohésion de l'organisation
- Valoriser le leadership de la MRC dans ses milieux d'intervention
- Assurer l'agilité et la réussite du plan stratégique

D. SÉDUIRE ET ATTIRER

- Mettre en valeur les atouts du territoire
- Soutenir l'émergence et l'attraction d'entreprises prioritairement dans les secteurs d'avenir
- Attirer et inclure les personnes issues de l'immigration

C. SE DÉPLACER

- Développer et encourager la mobilité durable
- Développer la mobilité intraterritoriale
- Améliorer la mobilité extraterritoriale



ORIENTATION A

Apprendre, travailler et entreprendre

Cette orientation est axée sur la mise en valeur d'un écosystème, où ses résidents peuvent se former et travailler tout au long de leur vie, par des actions porteuses participant au développement des compétences en formation initiale ou continue, à la bonification des opportunités d'emploi, à l'incitation à l'entrepreneuriat et à la relève d'entreprises. Elle comporte aussi le déploiement d'une gamme de services de soutien aux entreprises dans les secteurs d'activités clés, particulièrement sur le plan de l'innovation.



L'année 2021 s'étant déroulée dans un contexte pandémique, la gestion du programme *Aide d'urgence aux petites et moyennes entreprises* (PAUPME) s'est poursuivie de façon active sur toute cette période. Une nouvelle entente conclue avec le ministère de l'Économie et de l'Innovation (MEI), avec la mise en place d'Accès entreprise Québec (AEQ), est venue ajouter à la capacité d'intervention de la MRC en accompagnement d'entreprises.

ORIENTATION B

Vivre et s'épanouir

Cette orientation vise à soutenir le développement d'une offre complète de services et d'infrastructures aux résidents leur permettant ainsi non seulement d'habiter sur le territoire, mais également de pourvoir aux différents besoins de leur vie quotidienne.



À l'échelle du Québec, l'aménagement du territoire s'est vu accorder une place de choix parmi les enjeux nationaux avec la mise en œuvre par le gouvernement du Québec d'une vaste consultation portant sur l'urbanisme et l'aménagement du territoire. La MRC y a pris part avec le dépôt d'un mémoire.



ORIENTATION C

Se déplacer

Cette orientation est axée sur l'amélioration de la mobilité intra et extraterritoriale en la positionnant au cœur des actions de la MRC. Celle-ci assure la planification de solutions pour lutter contre la congestion routière tout en proposant d'autres options à la voiture solo.



Des représentations se sont poursuivies à la suite du dépôt du Plan stratégique de développement de l'Autorité régionale de transport métropolitain (ARTM). De plus, tout en saluant l'engagement du gouvernement du Québec en faveur du transport collectif avec l'annonce du REM de l'Est, les maires de la MRC Les Moulins ont exprimé de vives inquiétudes quant aux impacts d'une telle infrastructure, notamment sur l'achalandage et le financement du train de la ligne Mascouche. Une collaboration étroite se poursuit avec exo, le réseau de transport métropolitain, quant à l'offre de services. Enfin, la MRC porte de plus en plus attention au transport actif dans sa planification en raison du contexte qui nous incite à réduire la circulation des véhicules motorisés, ainsi que l'émission des gaz à effet de serre.

ORIENTATION D

Séduire et attirer

Cette orientation veille à accroître la notoriété et l'attractivité de la MRC sur tous les plans, et ce, tant auprès des futurs résidents par, entre autres, la diversité de l'offre immobilière qu'auprès des touristes par la mise en valeur de ses actifs naturels et de son offre culturelle. Sa marque territoriale soutiendra l'attraction d'investissements et d'entrepreneurs.



La MRC Les Moulins continue d'exercer un pouvoir d'attraction autant auprès des résidents, des entreprises ainsi que des visiteurs. L'élaboration du *Plan de développement touristique 2022-2024* a occupé une large place dans les travaux du comité consultatif en tourisme.



ORIENTATION E

Mobiliser et fédérer

Cette orientation s'axe autour de la communication et de la collaboration qui sont prioritaires, et ce, tout autant au sein de l'organisation qu'auprès des clientèles et des partenaires de la MRC. Les actions portent sur la bonification de l'expérience client et sur l'accroissement de la participation citoyenne ainsi que sur l'augmentation des synergies entre les services de la MRC.



À la suite des élections municipales de novembre 2021, le conseil de la MRC a connu une grande transformation avec la désignation de dix nouveaux membres sur treize. Le nouveau conseil a procédé rapidement aux nouvelles nominations des élus aux différents comités de sorte que la transition s'est effectuée sans baisse de régime. Le *plan stratégique intégré 2020-2024* se poursuit sous cette nouvelle gouvernance tout en y intégrant les priorités d'action du nouveau conseil. Les services administratifs ont à nouveau livré une solide prestation pour soutenir la gouvernance et la reddition de comptes.





FAITS SAILLANTS - ORIENTATIONS STRATÉGIQUES PAR SECTEUR D'ACTIVITÉS



 **PLANIFIER
LES MOULINS**
Terrebonne • Mascouche

La MRC Les Moulins a pour mandat de planifier de façon harmonieuse l'aménagement du territoire et son développement à l'aide de différents outils tels que le schéma d'aménagement, les mesures de contrôle intérimaire et le plan de développement de la zone agricole (PDZA).


172 570
POPULATION


266 KM²
SUPERFICIE DU
TERRITOIRE


55 %
ZONE AGRICOLE


33 %
MILIEUX DE VIE



Orientation A – Apprendre, travailler et entreprendre

Axe stratégique 2 : Développer les conditions propices au développement des organisations et de l'entrepreneuriat



- Tenue du Marché public moulinois et participation de la MRC dans l'élaboration de la stratégie régionale du secteur bioalimentaire.



- Soutien au développement de la zone agricole avec l'ajout de cinq entreprises au répertoire agroalimentaire « Les produits moulinois, j'en mange » et production de quatre capsules vidéo informatives qui présentent chacune une entreprise agricole.

VISIONNEZ LES VIDÉOS!

Les jardins Russell (▶ vidéo)

Les jardins de Mascouche (▶ vidéo)

Les Délices du Coteau (▶ vidéo)

Érablière et pâtisserie Mario Durand (▶ vidéo)

CLIQUEZ SUR LA
FLÈCHE POUR
VISUALISER LA VIDÉO

PLANIFIER LES MOULINS (SUITE)



Orientation B – Vivre et s'épanouir

Axe stratégique 2 : Contribuer à la création d'un cadre propice au bien-être de la population

- Adoption du règlement 97-33R-16 (diverses mesures) et du règlement 97-33R-17 (zone agricole au sud du Lieu d'enfouissement technique).
- Analyses de conformité au schéma d'aménagement et de développement de 37 règlements municipaux locaux.
- Formulation d'avis portant sur des projets de loi, apport d'expertise dans le cadre des audiences du Bureau d'audiences publiques sur l'environnement (BAPE) et traitement de divers dossiers concernant la Commission de protection du territoire agricole (CPTAQ).
- Participation aux travaux de la Communauté métropolitaine de Montréal (CMM) portant sur les espaces vacants et disponibles pour le développement.
- Participation aux travaux du Bureau de projets du bassin Saint-Laurent Ouest (zones inondables).
- Adoption du rapport annuel 2020 sur les îlots déstructurés de la zone agricole.
- Dépôt d'un mémoire dans le cadre de la consultation provinciale tenue en lien avec la grande conversation nationale sur l'urbanisme et l'aménagement des territoires.
- Dépôt de la reddition de comptes au ministère des Affaires municipales et de l'Habitation (MAMH) en rapport à la zone d'intervention spéciale (ZIS) pour la cartographie des zones inondables.
- Démarche en vue de valider les besoins en branchement Internet haute vitesse dans le cadre de l'initiative gouvernementale.



PLANIFIER LES MOULINS (SUITE)



Orientation C – Se déplacer

Axes stratégiques 1 et 2 : Développer et encourager la mobilité durable et développer la mobilité intraterritoriale

- Amorce de l'étude portant sur les espaces publics et les réseaux de transport actif et collectif, en prenant en considération les éléments saisonniers et le contexte pandémique, dans le cadre du *Programme d'aide financière pour la planification de milieux de vie durables (PMVD)* du ministère des Affaires municipales et de l'Habitation (MAMH).
- Prises de position et représentations de la MRC en lien avec le dépôt du mémoire de la Table des préfets et des élus de la couronne Nord (TPÉCN) portant sur le plan stratégique de développement de l'Autorité régionale de transport métropolitain (ARTM), sur le projet de refonte tarifaire (ARTM) et la refonte du réseau d'exo.
- Mise en place d'un service de taxi collectif par exo desservant le parc industriel Terrebonne 640-Sud à la suite des représentations de la MRC.



Orientation C – Se déplacer

Axe stratégique 3 : Améliorer la mobilité extraterritoriale

- Participation active aux travaux de la Table des préfets et des élus de la couronne Nord (TPÉCN), notamment sur les enjeux relatifs au transport collectif.
- Participation aux travaux de la Communauté métropolitaine de Montréal (CMM) portant sur les flux de transport de marchandises.





La MRC Les Moulins a pour mandat d'œuvrer à créer un milieu de vie sain, notamment en préservant l'environnement et les milieux naturels.


COURS D'EAU
780 KM


COUVERT FORESTIER
31 %
DU TERRITOIRE


MILIEUX HUMIDES
9 % DE LA SUPERFICIE
DU TERRITOIRE


NOMBRE
DE LACS
5



Orientation B – Vivre et s'épanouir

Axe stratégique 1 : Adapter nos stratégies aux enjeux des changements climatiques

- Plusieurs visites, inventaires et interventions en faveur de la stabilisation des berges et du littoral ainsi que de l'écoulement des cours d'eau.
- Poursuite des travaux portant sur l'élaboration du Plan régional des milieux humides et hydriques (PRMHH) :
 - o Réalisation du portrait des zones humides et hydriques.
 - o Réalisation d'une étude portant sur l'Indice de qualité des bandes riveraines (IQRB).
 - o Suivi de l'avancée portant sur le projet d'acquisition de connaissances sur les eaux souterraines (PACES).
 - o Participation financière au programme d'échantillonnage des tributaires de la rivière des Mille Îles du COBAMIL.
 - o Réalisation et diffusion de quatre vidéos, de trois sondages et d'un publiportage portant sur l'élaboration de ce plan.

VISIONNEZ LES VIDÉOS!

- Démarche du Plan régional des milieux humides et hydriques (▶ vidéo)
- Portrait des milieux humides de la MRC Les Moulins (▶ vidéo)
- Portrait des milieux hydriques de la MRC Les Moulins (▶ vidéo)
- Protection des milieux humides et hydriques (▶ vidéo)

CLIQUEZ SUR LA
FLÈCHE POUR
VISUALISER LA VIDÉO



La MRC a pour mandat d'offrir des services de soutien au démarrage, au développement, à la croissance et à la localisation d'entreprises. Les services de la MRC comprennent un appui technique, un suivi personnalisé ainsi qu'un référencement vers les ressources spécialisées et les sources de financement. Selon l'admissibilité des projets, la MRC peut également fournir une aide financière.



139 PRÊTS
ET SUBVENTIONS
ACCORDÉS



15
ENTREPRISES
DÉMARRÉES



15 000
EMPLOIS DANS LES
PARCS INDUSTRIELS



150
ENTREPRISES À
L'EXPORTATION



Orientation A – Apprendre, travailler et entreprendre

Axe stratégique 2 : Développer les conditions propices au développement des organisations et de l'entrepreneuriat

- Avec l'aide du comité consultatif d'Accès entreprise Québec (AEQ), entente avec le Ministère de l'Économie et de l'Innovation (MEI) pour le *Plan d'intervention et d'affectation des ressources* dans le cadre du réseau d'AEQ.
- Soutien au démarrage de 15 entreprises avec les programmes *Soutien au travail autonome*, *Futurpreneur* et *Jeune Promoteur*.
- Autorisation de cinq financements au *Fonds local d'investissement* (FLI) et au *Fonds local de solidarité* (FLS), dont quatre en complément avec le *Fonds d'entreprise d'économie sociale* (FEES) en appui à une nouvelle phase d'expansion dans les services de garde.
- Poursuite des activités du comité Vigie intervention innovation (animé par la MRC) visant la coordination et l'optimisation des aides publiques aux entreprises.
- Collaboration avec la Chambre de commerce et d'industrie Les Moulins (CCIM), notamment pour l'édition 2021 du Gala Vision.
- Mise en place de groupes de formation coaching en stratégie d'entreprises, en logiciels comptables, en supervision et en gestion du personnel.

INVESTIR LES MOULINS (SUITE)



- Accueil de six nouvelles entreprises incubées dans les locaux d'InnoHub La Centrale.
- Ententes de partenariat avec le Mouvement des accélérateurs d'innovation du Québec (MAIN) et MITACS dans le cadre de la phase II comportant l'ajout des services d'accélération à ceux de l'incubation.
- Adoption de la nouvelle image de marque d'InnoHub La Centrale.

INNOHUB
LA CENTRALE



Orientation A – Apprendre, travailler et entreprendre

Axe stratégique 2 (suite) : Développer les conditions propices au développement des organisations et de l'entrepreneuriat

- Poursuite de l'entente avec Lanaudière Économique portant sur le service L'ARTERRE pour la période 2020-2023 en vue de soutenir le transfert et le démarrage d'entreprises agricoles.
- Animation de trois groupes de codéveloppement dédiés aux responsables de la gestion des ressources humaines en entreprise.
- Dépôt d'un mémoire dans le cadre de la consultation pour le Plan d'action entrepreneuriat 2022-2025 du Gouvernement du Québec.



Intervention auprès des entreprises avec les mesures techniques et financières dans le contexte de la pandémie COVID-19 :

- Autorisation de 117 financements, dans le cadre du programme *Aide d'urgence aux petites et moyennes entreprises* (PAUPME), pour un total de 4,5 M\$ en 2021. Depuis la mise en place de ce programme en 2020, la MRC a alloué 201 prêts à 137 entreprises pour un total de 7,7 M\$.
- Promotion des plateformes *Panier bleu* et *Achète chez nous* (dont la boîte cadeau) et appui à La Revue dans le cadre de la campagne « Mes achats à quelques pas ».
- Appui concerté avec CIETECH auprès des entreprises pour soutenir leur transformation numérique.
- Création du *Programme pour la relance commerciale et touristique 2021-2022* mettant à la disposition des entreprises une enveloppe de 200 000 \$ en subventions pour l'organisation d'événements favorisant la fréquentation des commerces et des attraits touristiques sur le territoire moulinois.

INVESTIR LES MOULINS (SUITE)



Orientation A – Apprendre, travailler et entreprendre

Axe stratégique 3 : Favoriser le développement et la promotion de l'emploi local

- De concert avec Lanaudière Économique, tenue de groupes de discussion avec les employeurs dans le cadre du dossier du navettage.
- Tenue de l'édition 2021 du Salon de l'emploi en mode virtuel avec la participation de 33 employeurs.



Orientation D – Séduire et attirer

Axe stratégique 2 : Soutenir l'émergence et l'attraction d'entreprises prioritairement dans les secteurs d'avenir

- Identification d'une soixantaine d'entreprises potentielles pour implantation (entreprises hors territoire) ou relocalisation (entreprises du territoire) et suivis apportés auprès de celles-ci en relation avec les responsables municipaux du développement économique, des promoteurs et des locateurs d'espaces.
- Installation de 15 nouvelles entreprises dans les parcs industriels à la suite d'une construction, d'un achat ou d'une location d'espace.
- Refonte du document de promotion des perspectives d'investissement et d'implantation.
▶ [Cliquez ici pour le consulter!](#)





La MRC a pour mandat l'accueil, le développement et la promotion touristique de son territoire. Elle produit annuellement un guide et une carte touristique comme outil d'accueil en plus d'administrer les sites Web terrebonnemascouche.com et vieuxterrebonne.ca. Elle gère également le bureau d'information touristique, situé à même les bureaux administratifs de la MRC et le kiosque touristique situé à l'entrée de l'Île-des-Moulins dans le Vieux-Terrebonne.



25 000 \$ EN
SUBVENTIONS POUR
9 PROJETS
TOURISTIQUES



250 000
PERSONNES
ATTEINTES VIA
LA CAMPAGNE
ESTIVALE 2021



3 759 ACTES DE
RENSEIGNEMENTS
ET **8 977**
VISITEURS DANS LES
LIEUX D'ACCUEIL



PLUS DE **234**
ENTREPRISES
DANS LE RÉPERTOIRE
TOURISTIQUE



Orientation B – Vivre et s'épanouir Axe stratégique 3 : Développer les atouts naturels du territoire

- Dépôt de l'étude sur le tourisme scientifique au Manoir seigneurial de Mascouche proposant des concepts en lien avec le potentiel d'interprétation en géologie, en archéologie et en cultures autochtones.
- En lien avec la mise en oeuvre du *Plan de développement de la zone agricole (PDZA)*, contribution aux avancées du *Plan d'action 2020-2024 pour la réalisation du sentier Transcanadien de la Table équestre de la MRC* avec des actions portant sur les traverses de l'A-25 et des routes 335 et 337.
- Participation au comité du 350^e anniversaire de la Ville de Terrebonne.

DÉCOUVRIR LES MOULINS (SUITE)



Orientation D – Séduire et attirer

Axe stratégique 1 : Mettre en valeur les atouts du territoire

- Réalisation de l'appel de projets pour le *Fonds de développement touristique de Terrebonne | Mascouche* (FDT-TM)
- Élaboration du *Plan de développement touristique 2022-2024* comportant un accent sur le tourisme familial et réalisation d'une étude d'opportunité en vue de l'implantation d'un spa familial.
- Gestion du Bureau d'information touristique et du kiosque d'information touristique du Vieux-Terrebonne à l'été 2021.



Orientation D – Séduire et attirer (suite)

Axe stratégique 1 : Mettre en valeur les atouts du territoire

- Première année d'utilisation de l'image de marque actualisée pour la déclinaison Découvrir Les Moulins dans la campagne touristique « Cet été, découvrez Les Moulins Terrebonne | Mascouche! »
- Poursuite des stratégies de communication touristique en temps de pandémie afin de viser une clientèle de proximité :
 - o Mise à jour du répertoire des entreprises ouvertes et de listes par thématique.
 - o Édition du guide et de la carte touristique en édition numérique.
 - o Ajustement des campagnes au contexte pandémique.
- o Création d'un logo pour la Véloroute Les Moulins Terrebonne | Mascouche, d'une nouvelle page Web de destination plus attrayante présentant les différents circuits ainsi qu'une carte géoréférencée sur l'application Ondago.
- o Production de trois capsules vidéo touristiques humoristiques et d'une vidéo promotionnelle des terrasses de la MRC.



VISIONNEZ LES VIDÉOS!

Capsule humoristique 1 (▶ vidéo)

Capsule humoristique 2 (▶ vidéo)

Capsule humoristique 3 (▶ vidéo)

Vidéo promotionnelle des terrasses (▶ vidéo)

CLIQUEZ SUR LA
FLÈCHE POUR
VISUALISER LA VIDÉO

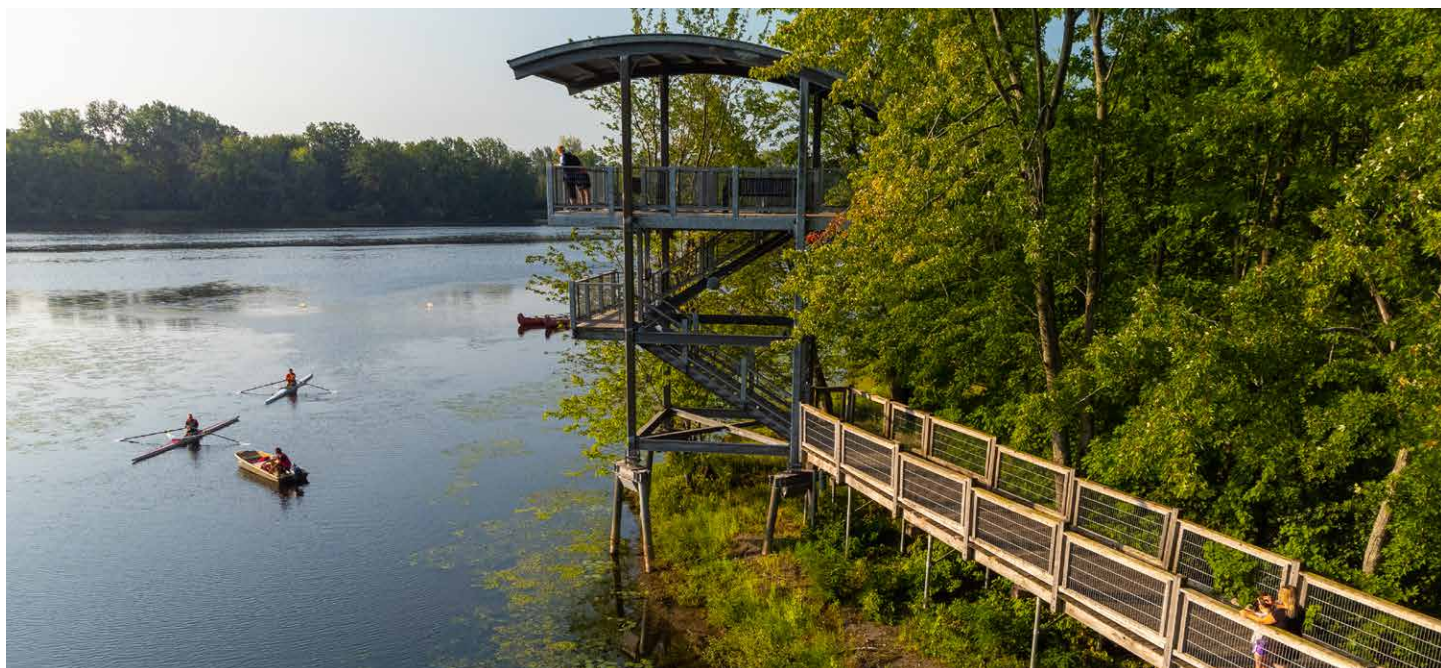
DÉCOUVRIR LES MOULINS (SUITE)



Orientation D – Séduire et attirer

Axe stratégique 2 : Soutenir l'émergence et l'attraction d'entreprises prioritairement dans les secteurs d'avenir

- Production d'un document dédié au développement de l'offre touristique intitulé *Perspectives de développement et d'attraction d'investissements en tourisme familial, à Terrebonne et à Mascouche*.
▶ [Cliquez ici pour le consulter!](#)



La MRC a pour mandat de répondre aux enjeux actuels et à venir en immigration mis en lumière sur son territoire à travers un plan d'action, et ce, dans le respect du cadre de ses compétences.



1 000
EMPLOIS EN
ÉCONOMIE
SOCIALE



120
ORGANISMES
SOCIOCOMMUNAUTAIRES



8 %
POPULATION
IMMIGRANTE



25 %
POPULATION
DE MOINS
DE 20 ANS



Orientation B – Vivre et s'épanouir

Axe stratégique 2 : Contribuer à la création d'un cadre propice au bien-être de la population

- Aides financières accordées à AMINATE, au Carrefour jeunesse-emploi (CJE) des Moulins, à la Fondation du Cégep de Terrebonne, à l'organisme Le Néo, au Magasin de solidarité, à Moissons Laurentides, à la SODAM (Festival Grande Tribu) ainsi qu'à Viagym.
- Versement des aides aux artistes dans le cadre de l'entente avec le Conseil des arts et des lettres du Québec (CALQ).
- Gestion de programmes d'amélioration de l'habitat ayant mené à l'adaptation de logements. .

UNIR LES MOULINS (SUITE)



Orientation D – Séduire et attirer

Axe stratégique 3 : Attirer et inclure les personnes issues de l'immigration et de la diversité

- Élaboration d'un plan d'action actualisé en vue de la reconduction d'une entente avec le MIFI pour la période 2022-2024.
- Réalisation des activités à l'entente avec le ministère de l'Immigration, de la Francisation et de l'Intégration (MIFI), notamment la cérémonie civique virtuelle d'accueil, par les institutions municipales, des personnes issues de l'immigration avec présentation de deux vidéos de portrait de citoyennes moulinoises d'origine immigrante s'étant bien intégrées.

VISIONNEZ LES VIDÉOS!

Portrait - Samantha Mungly Minerve (▶ vidéo)

Portrait - Anne Marie Calice (▶ vidéo)

CLIQUEZ SUR LA
FLÈCHE POUR
VISUALISER LA VIDÉO



FAITS SAILLANTS - ORIENTATIONS STRATÉGIQUES VOLET GOUVERNANCE ET ADMINISTRATION



Orientation E – Mobiliser et fédérer

Axes stratégiques 1 et 2: Assurer la cohérence des deux paliers municipaux et la cohésion de l'organisation

- Accueil des nouveaux élus au conseil et aux comités avec une présentation des mandats, des services et des principaux dossiers en cours à la MRC.
- Malgré la pandémie, maintien du fonctionnement des comités avec la tenue des rencontres en visioconférence ou avec les suivis de dossiers périodiques.
- Dotation en personnel avec l'ajout de deux ressources dédiées aux services aux entreprises dans le cadre de la mise en place du réseau Accès entreprise Québec (AEQ).
- Poursuite de la transformation numérique avec le parachèvement du soutien technique au télétravail, la mise en place de la téléphonie Teams et l'adoption d'une politique d'encadrement du télétravail.
- Formation sur mesure offerte aux employés portant sur l'éthique et la déontologie.
- Réalisation de trois activités sociales pour toute l'équipe de la MRC en mode virtuel.

GOVERNANCE ET ADMINISTRATION (SUITE)



Orientation E – Mobiliser et fédérer

Axe stratégique 3 : Valoriser le leadership de la MRC dans ses milieux d'intervention

- Maintien d'une présence active des membres du conseil et de l'équipe dans les instances locales, régionales, métropolitaines et nationales.
- Réalisation de plusieurs activités de communication, notamment :
 - o Réalisation d'une campagne de prises de vue par drone à des fins de documentation, de planification et de promotion.
 - o Présentation de la Cuvée des nouvelles entreprises 2020.
 - o Publication d'infolettres touristiques et économiques.
 - o Gestion des réseaux sociaux.
 - o Participation à la 38^e édition du Reflet Économique.
 - o Réalisation de quatre campagnes publicitaires touristiques.

EN CHIFFRES



27
infolettres
et bulletins
publiés



408 532 visites et
753 149 pages vues
pour l'ensemble des
sites Web de la
MRC en 2021



26
communiqués
de presse
diffusés



11 159 abonnés aux
comptes de l'ensemble des
pages Facebook de la MRC
et **6 599** contacts LinkedIn
(comptes corporatifs et personnels
des membres de l'équipe).

GOVERNANCE ET ADMINISTRATION (SUITE)



Orientation E – Mobiliser et fédérer

Axe stratégique 4 : Assurer l'agilité et la réussite du plan stratégique

- Suivi de la réalisation du plan opérationnel 2020-2024 à même la structure du plan stratégique et bilan des plans d'actions spécifiques.
- Collaboration pour la concordance avec les orientations et les stratégies nationales, régionales et métropolitaines.
- Réalisation des mandats administratifs et de gestion financière conformément aux lois, règlements, ententes et décision du conseil.



CONSEIL ET COMITÉS

MEMBRES DU CONSEIL DE LA MRC LES MOULINS

Le conseil de la MRC est formé de six élu-e-s de la Ville de Mascouche et sept élu-e-s de la Ville de Terrebonne. Voici ci-dessous la liste des membres du conseil à la suite des élections municipales du 7 novembre 2021.

Guillaume Tremblay

Préfet de la MRC Les Moulins
et maire de Mascouche

Mathieu Traversy

Préfet suppléant de la MRC Les Moulins
et maire de Terrebonne

Marie-Eve Couturier

Conseillère municipale à Terrebonne

Michèle Demers

Conseillère municipale à Mascouche

Benoit Ladouceur

Conseiller municipal à Terrebonne

Patricia Lebel

Conseillère municipale à Mascouche

Bertrand Lefebvre

Conseiller municipal à Mascouche

Nathalie Lepage

Conseillère municipale à Terrebonne

Anny Mailloux

Conseillère municipale à Mascouche

Marc-André Michaud

Conseiller municipal à Terrebonne

Vicky Mokas

Conseillère municipale à Terrebonne

Robert Morin

Conseiller municipal à Terrebonne

Darlie Pierre-Louis

Conseillère municipale à Mascouche



Remerciements aux personnes suivantes qui ont fait partie du conseil de la MRC avant les élections du 7 novembre 2021 : Marc-André Plante (à titre de préfet suppléant), Nathalie Bellavance, Roger Côté, Serge Gagnon, Yan Maisonneuve, Gabriel Michaud, Don Monahan, Simon Paquin, Nathalie Ricard, Brigitte Villeneuve.

COMITÉS

Différents comités sont mis sur pied afin d'accompagner la MRC dans la réalisation de ses mandats. Ces comités sont formés pour étudier et faire des recommandations au conseil de la MRC sur toute question en lien avec leurs champs d'expertise.

Voici les principaux comités officiels de la MRC Les Moulins :

- **Comité administratif (CA)**
- **Comité d'aménagement, d'environnement et de mobilité (CAEM)**
- **Comité consultatif agricole (CCA)**
- **Comité du développement social, communautaire et immigration (CDSCI)**
- **Comité de développement économique et touristique (CDÉT)**
 - Comité consultatif économique (CCE)
 - Comité consultatif touristique (CCT)
- **Commission de consultation sur les projets de règlement de modification du schéma d'aménagement**
- **Comité de suivi du Plan de développement de la zone agricole (PDZA)**
- **Comité de sécurité incendie**



ÉQUIPE

Voici ci-dessous la liste des membres du personnel de la MRC en date du mois d'avril 2022.

DIRECTION GÉNÉRALE

Claude Robichaud

Directeur général et greffier-trésorier

Martine Baribeau, avocate

Directrice générale adjointe
et greffière-trésorière adjointe

GREFFE

Martine Baribeau, avocate

Directrice du service du greffe

Audrey Guimond

Secrétaire au greffe

Linda Henry

Agente de bureau

Maude Lebrasseur

Réceptionniste

FINANCES, RESSOURCES HUMAINES ET MATÉRIELLES

Marie-Claude Corbeil, CPA, CMA

Directrice des finances, des ressources
humaines et matérielles

Danielle Morneau

Technicienne en administration

COMMUNICATIONS

Marie-Pier Beaulieu

Directrice des communications

Annie Gingras

Agente aux communications

Caroline Tremblay

Agente aux communications

AMÉNAGEMENT DU TERRITOIRE, ENVIRONNEMENT ET DÉVELOPPEMENT DURABLE

Chantal Laliberté, MICU, urbaniste émérite

Directrice de l'aménagement,
de l'environnement
et du développement durable

Imen Belounis

Aménagiste

Laurie-Ève Lamarche

Biologiste



ÉQUIPE (SUITE)

DÉVELOPPEMENT ÉCONOMIQUE ET TOURISTIQUE

Pierre Daviault

Directeur du développement
économique et touristique

Nathalie Arseneault

Conseillère aux services aux entreprises –
Volet expansion

Chantale Cayer, CPA, CMA

Conseillère aux services aux entreprises

Nancy Chapman

Préposée à l'accueil (Bureau d'information
touristique)

Hamid El Arch

Conseiller au démarrage d'entreprises

Corinne Gendron

Conseillère en développement touristique

Sara Jarnier

Conseillère au développement social

Max Lino

Conseiller en financement d'entreprises

Jose Osario Pinto

Conseiller aux services aux entreprises –
Volet technologie

Christine Rethore

Réceptionniste – Service clients

Hammadi Sahli

Chargé de projet – InnoHub La Centrale



Remerciements aux employé-e-s ayant contribué aux réalisations de l'année 2021,
mais qui ont quitté leurs fonctions :

- Judith Godin, aménagiste
- Amélie Parmentier, ing., M. ing., directrice de l'environnement et du développement durable
- Jonathan Riendeau, chargé de projet – InnoHub La Centrale

À noter que durant l'année 2021, la direction de l'aménagement ainsi que la direction de l'environnement et du développement durable étaient deux services distincts. Les deux directions ont fusionné en un seul service en 2022.



710, boul. des Seigneurs
2^e étage, B.P. 204
Terrebonne (Québec) J6W 1T6
T. 450 471-9576
C. info@mrclesmoulins.ca
mrclesmoulins.ca

