

FAITS SAILLANTS 2022

Orientations stratégiques par secteur d'activités

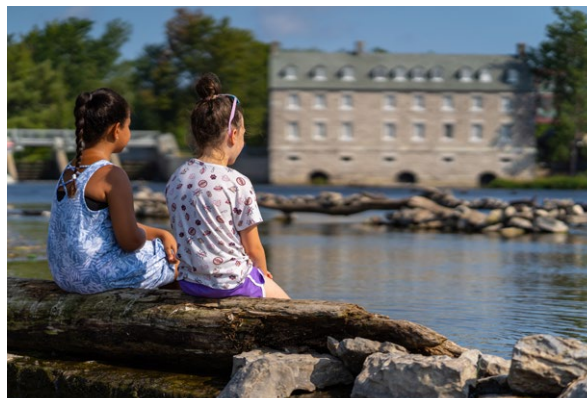
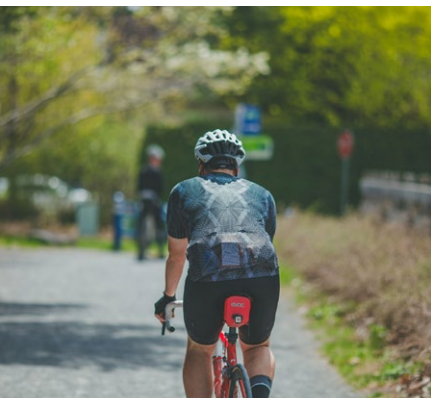




TABLE DES MATIÈRES

Introduction	3
Mot du préfet et du préfet suppléant.....	3
Mot du directeur général.....	4
Mission, projet stratégique et principes directeurs	5
Mission	5
Projet stratégique.....	5
Principes directeurs.....	5
Présentation des orientations et axes stratégiques	6
Schéma des orientations et des axes stratégiques.....	6
Orientation A – Apprendre, travailler et entreprendre	7
Orientation B – Vivre et s’épanouir.....	7
Orientation C – Se déplacer	8
Orientation D – Séduire et attirer	8
Orientation E – Mobiliser et fédérer.....	9
Faits saillants par secteur d’activités selon les orientations stratégiques	10
Planifier Les Moulins	10
Préserver Les Moulins	16
Investir Les Moulins	18
Découvrir Les Moulins.....	22
Unir Les Moulins	25
Faits saillants du volet gouvernance et administration selon les orientations stratégiques ..	28
Conseil et comités	31
Membres du conseil de la MRC Les Moulins.....	31
Comités	31
Équipe	32

Crédits photos :
Sébastien Arbour
Stéphane Deschamps
Drone Orbital
Ferlandphoto
Michel Julien
Marie-Ève Rompré

INTRODUCTION

Mot du préfet et du préfet suppléant

Il nous fait plaisir de vous présenter la troisième édition des « Faits saillants » de la MRC Les Moulins. Ce document met de l'avant les principales réalisations en lien avec le *Plan stratégique intégré 2020-2024* pour lequel nous sommes arrivés à mi-parcours en 2022.

Alors que nous nous projetons maintenant en mode de sortie de pandémie, nous effectuons le bilan du soutien que nous avons apporté à la communauté durant cette période difficile. Par ailleurs, les avancées de notre territoire se poursuivent en matière de mobilité, de protection des milieux naturels ainsi que de développement économique, social et touristique.

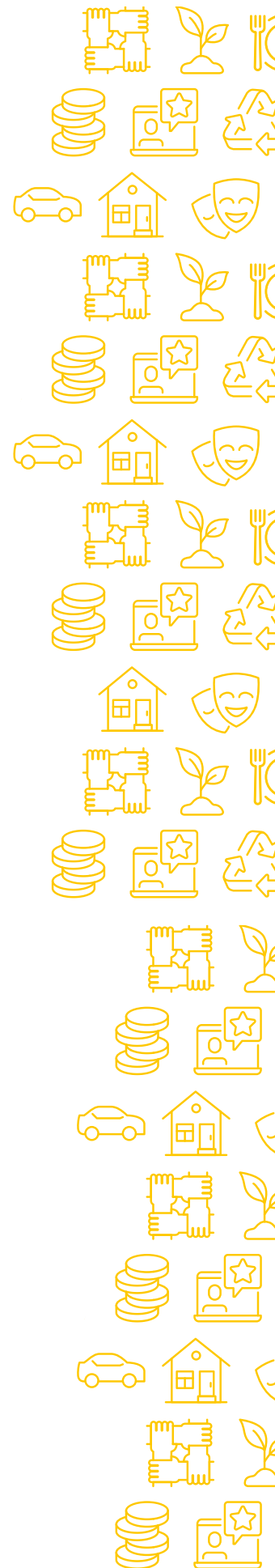
À nouveau, nous saluons l'étroite collaboration que nous entretenons avec le gouvernement du Québec. Celle-ci s'est concrétisée en 2022 par la signature d'une nouvelle entente triennale sur l'immigration. Une convention sur le patrimoine a également été signée avec le ministère de la Culture et des Communications. La MRC a aussi paraphé la signature en fin d'année d'une entente dans le cadre du Fonds régions ruralité (FRR) portant sur le volet « Signature innovation », laquelle nous permettra de mettre de l'avant un positionnement en innovation durable dès 2023. Le conseil de la MRC a également témoigné de son engagement en faveur du développement touristique et du secteur bioalimentaire dans le cadre du renouvellement d'ententes régionales.

Nous adressons nos sincères remerciements à nos collègues du conseil, aux membres de nos comités, à nos nombreux partenaires et, bien sûr, au personnel de la MRC pour son engagement et son dévouement.



GUILLAUME TREMBLAY
Préfet de la
MRC Les Moulins
Maire de Mascouche

MATHIEU TRAVERSY
Préfet suppléant
de la MRC Les Moulins
Maire de Terrebonne



Mot du directeur général

La gestion des ressources humaines a été à l'honneur en 2022 avec plusieurs entrées en fonction. Ce fut le cas principalement au niveau du département d'aménagement, d'environnement et de développement durable avec une nouvelle équipe composée de deux aménagistes, Imen Belounis et Laurianne Gagnon, ainsi que de Lucie Veillette, conseillère en environnement. La direction du développement économique et touristique se voyait confiée en cours d'année à Sylvain Ouellette à la suite du départ à la retraite de Pierre Daviault. Ce service compte aussi sur l'entrée en fonction d'Hammadi Sahli, chargé de projet pour l'incubateur InnoHub La Centrale ainsi qu'Assia El-Mansali au nouveau poste de chargée de projet en immigration. Yolaine Champion s'est également jointe à la MRC à titre de réceptionniste.

Le recrutement et l'intégration des nouveaux et nouvelles employé·e·s ont exigé, de leur part et de la part de nos directions, une implication soutenue pour favoriser l'appropriation des fonctions et des dossiers en cours. Les faits saillants recensés dans le présent document démontrent l'envergure des réalisations annuelles, malgré ce contexte mouvementé.

En vue de donner pleine mesure à cette fière équipe et d'assurer les conditions propices à la rétention du personnel, la gestion des ressources humaines a occupé une place centrale en début d'année dans une approche participative. La réalisation du plan d'action 2023 repose sur une équipe mobilisée.

L'édition de nos « Faits saillants » me procure à nouveau l'occasion d'exprimer ma gratitude à l'endroit des membres du personnel.



CLAUDE ROBICHAUD

Directeur général et greffier-trésorier
MRC Les Moulins





MISSION, PROJET STRATÉGIQUE ET PRINCIPES DIRECTEURS

Mission

La MRC Les Moulins a pour mission de planifier de façon harmonieuse l'aménagement du territoire, d'exercer ses compétences en matière environnementale, d'être le catalyseur de son développement social, économique et touristique, ainsi que d'assurer une coordination des dossiers à l'échelle moulinoise en lien avec ses mandats.

Projet stratégique

Inspirée par l'innovation sociale et stimulée par son agilité organisationnelle, la MRC Les Moulins poursuivra son engagement dans le développement d'une économie tournée vers l'avenir et dans la valorisation d'un milieu de vie complet, sécuritaire et de qualité. Elle saura mettre en valeur son patrimoine et utiliser judicieusement son potentiel de développement et d'attractivité.

Principes directeurs



L'innovation sociale

Une approche et des pratiques répondant de façon durable au mieux-être de l'ensemble de ses clientèles.



L'agilité organisationnelle

Une culture organisationnelle axée sur l'adaptabilité, le dynamisme, la cohésion, l'innovation, l'efficacité et le service client.



L'excellence

La MRC souhaite être exemplaire par la pertinence de ses outils et de ses projets, ainsi que par l'ampleur des retombées territoriales, économiques, sociales ou environnementales de ses actions.



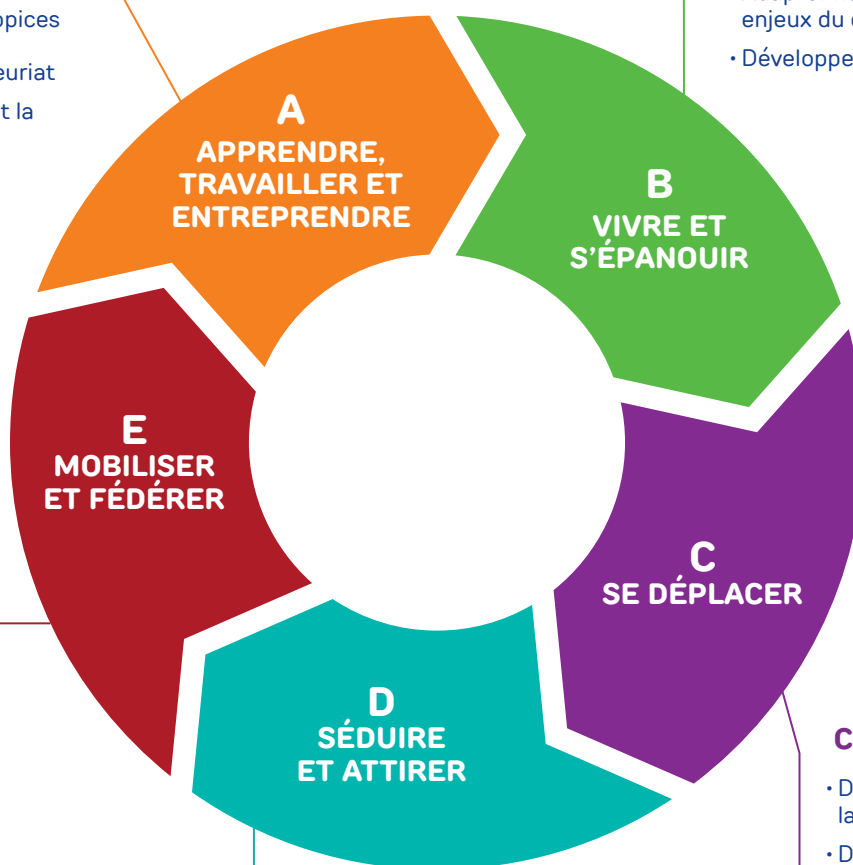
PRÉSENTATION DES ORIENTATIONS ET AXES STRATÉGIQUES

A. APPRENDRE, TRAVAILLER ET ENTREPRENDRE

- Soutenir le développement des compétences et des connaissances
- Développer les conditions propices au développement des entreprises et de l'entrepreneuriat
- Favoriser le développement et la promotion de l'emploi local

B. VIVRE ET S'ÉPANOUIR

- Contribuer à la création d'un cadre propice au bien-être de la population
- Adapter nos stratégies aux enjeux du changement climatique
- Développer les atouts du territoire



E. MOBILISER ET FÉDÉRER

- Assurer la cohérence des deux paliers municipaux
- Assurer la cohésion de l'organisation
- Valoriser le leadership de la MRC dans ses milieux d'intervention
- Assurer l'agilité et la réussite du plan stratégique

D. SÉDUIRE ET ATTIRER

- Mettre en valeur les atouts du territoire
- Soutenir l'émergence et l'attraction d'entreprises prioritairement dans les secteurs d'avenir
- Attirer et inclure les personnes issues de l'immigration

C. SE DÉPLACER

- Développer et encourager la mobilité durable
- Développer la mobilité intraterritoriale
- Améliorer la mobilité extraterritoriale



ORIENTATION A

Apprendre, travailler et entreprendre

Cette orientation est axée sur la mise en valeur d'un écosystème, où ses résidents peuvent se former et travailler tout au long de leur vie, par des actions porteuses participant au développement des compétences en formation initiale ou continue, à la bonification des opportunités d'emploi, à l'incitation à l'entrepreneuriat et à la relève d'entreprises. Elle comporte aussi le déploiement d'une gamme de services de soutien aux entreprises dans les secteurs d'activités clés, particulièrement sur le plan de l'innovation.



L'année 2022 s'est déroulée en partie avec les incertitudes liées à la pandémie. La gestion du programme *Aide d'urgence aux petites et moyennes entreprises* (PAUPME) a nécessité une grande attention en vue d'apporter l'aide requise à l'économie locale. Par ailleurs, la tenue du Salon de l'emploi des Moulins, en présentiel, augurait du retour fort attendu des événements. Le Salon témoigne par ailleurs de la volonté du milieu de soutenir le recrutement alors que le marché du travail pose des défis majeurs aux employeurs-euses.

ORIENTATION B

Vivre et s'épanouir

Cette orientation vise à soutenir le développement d'une offre complète de services et d'infrastructures aux résidents leur permettant ainsi non seulement d'habiter sur le territoire, mais également de pourvoir aux différents besoins de leur vie quotidienne.



Les avancées dans l'élaboration du *Plan régional des milieux humides et hydriques* (PRMHH) et la poursuite du projet réalisé dans le cadre du *Programme pour la planification de milieux de vie durables* (PMVD) ont nécessité une grande attention dans le cadre de cette orientation. Aussi, la compétence de la MRC en matière de gestion des cours d'eau a résulté en d'importants travaux de stabilisation des berges.



ORIENTATION C

Se déplacer

Cette orientation est axée sur l'amélioration de la mobilité intra et extraterritoriale en la positionnant au cœur des actions de la MRC. Celle-ci assure la planification de solutions pour lutter contre la congestion routière tout en proposant d'autres options à la voiture solo.



En mai, le transport était à l'honneur avec la tenue du forum « La mobilité dans l'est, c'est à notre tour ». Les villes de Repentigny et de Terrebonne, avec l'appui des MRC de L'Assomption et Les Moulins, ont proposé un rendez-vous au sommet avec les décideurs-euses en vue de mettre de l'avant les solutions à court, moyen et long terme en matière de transport collectif. Parmi les revendications, notons la demande pressante des élu-e-s des municipalités pour la prise en compte du train de la ligne Mascouche dans la planification du projet du REM de l'Est.

ORIENTATION D

Séduire et attirer

Cette orientation veille à accroître la notoriété et l'attractivité de la MRC sur tous les plans, et ce, tant auprès des futur-e-s résident-e-s par, entre autres, la diversité de l'offre immobilière qu'auprès des touristes par la mise en valeur de ses actifs naturels et de son offre culturelle. Sa marque territoriale soutiendra l'attraction d'investissements et d'entrepreneur-e-s.



L'engagement de la MRC Les Moulins en matière de soutien à l'intégration des personnes immigrantes a pris du tonus à la faveur d'une nouvelle entente avec le ministère de l'Immigration, de la Francisation et de l'Intégration (MIFI), laquelle met en œuvre un nouveau plan d'action triennal. En matière d'attraction touristique, la MRC est partie prenante de l'*Entente de partenariat régional et de transformation numérique en tourisme* (EPRTNT), à l'intérieur de laquelle elle a doublé son investissement dans un fonds dédié au financement des établissements et des événements.



ORIENTATION E

Mobiliser et fédérer

Cette orientation s'axe autour de la communication et de la collaboration qui sont prioritaires, et ce, tout autant au sein de l'organisation qu'auprès des clientèles et des partenaires de la MRC. Les actions portent sur la bonification de l'expérience des clientèles et sur l'accroissement de la participation citoyenne ainsi que sur l'augmentation des synergies entre les services de la MRC.



Dans une volonté de mettre en place les conditions favorables à la rétention et à l'attraction de la main-d'œuvre, la MRC a mené un sondage auprès de ses employé·e·s. Le plan d'action qui en découle comporte différentes dispositions visant à encourager la mobilisation du personnel, l'efficacité organisationnelle ainsi que le plaisir au travail. Les investissements en technologie de l'information se sont poursuivis dans le cadre du virage numérique ayant notamment permis de prendre en compte la gestion des archives. Les services administratifs ont à nouveau livré une solide prestation pour soutenir la gouvernance et la reddition de comptes.





FAITS SAILLANTS PAR SECTEUR D'ACTIVITÉS SELON LES ORIENTATIONS STRATÉGIQUES



PLANIFIER
LES MOULINS
Terrebonne • Mascouche

La MRC Les Moulins a pour mandat de planifier de façon harmonieuse l'aménagement du territoire et son développement à l'aide de différents outils tels que le schéma d'aménagement, les mesures de contrôle intérimaire, le plan de développement de la zone agricole (PDZA) ainsi que d'autres outils.



175 107
POPULATION



266 KM²
SUPERFICIE DU
TERRITOIRE



55 %
ZONE AGRICOLE



33 %
MILIEUX DE VIE



Orientation A – Apprendre, travailler et entreprendre
**Axe stratégique 1 : Soutenir le développement des compétences
et des connaissances**



CAMPUS UNIVERSITAIRE

- Nomination du préfet de la MRC Les Moulins, M. Guillaume Tremblay, à la présidence du Centre régional universitaire de Lanaudière (CRUL)
- Participation de la MRC à l'élaboration de l'argumentaire de la Ville de Terrebonne pour le développement d'un concept de pôle universitaire déposé dans le cadre de l'appel de projets du CRUL.



PLANIFIER LES MOULINS (SUITE)



Orientation A – Apprendre, travailler et entreprendre

Axe stratégique 2 : Développer les conditions propices au développement des organisations et de l'entrepreneuriat



- La MRC a mandaté la SODAM pour la tenue de la saison 2022 du Marché public moulois.

- Soutien de la MRC aux deux activités de la Fête des récoltes organisées par la SODAM.



- Soutien au développement de la zone agricole avec l'ajout de quatre capsules vidéo de présentation d'entreprises inscrites au répertoire agroalimentaire « Les produits moulinois, j'en mange ».

VISIONNEZ LES VIDÉOS!

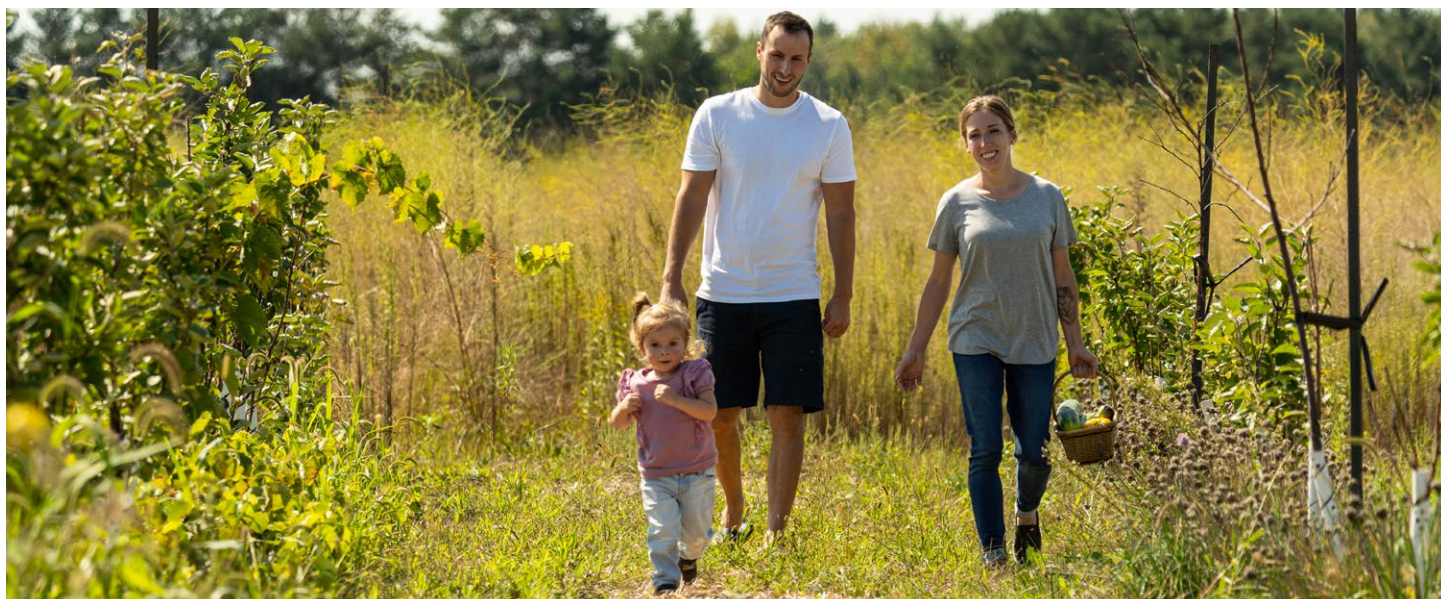
Jardin TOM – ETC- (▶ vidéo)

Le Verger de Papi Dan (▶ vidéo)

Ferme au septième sol (▶ vidéo)

Centre horticole Bastien inc. (▶ vidéo)

CLIQUEZ SUR LA
FLÈCHE POUR
VISUALISER LES VIDÉOS



PLANIFIER LES MOULINS (SUITE)



Orientation B – Vivre et s'épanouir

Axe stratégique 2 : Contribuer à la création d'un cadre propice au bien-être de la population

- Analyse de conformité au schéma d'aménagement et de développement d'une vingtaine de règlements municipaux locaux.
- Poursuite des travaux d'analyse réglementaires et participation aux consultations en lien avec l'aménagement.
- Réception de la cartographie modifiée en date d'avril 2022 par le gouvernement du Québec pour les zones potentiellement exposées aux glissements de terrain (ZPEGT) en vue de modifier le schéma d'aménagement de la MRC.
- Traitement de la demande du Centre de services scolaire des Mille-Îles en prévision des développements domiciliaires.
- Adoption du rapport annuel 2021 du schéma de sécurité incendie.
- Traitement de divers dossiers concernant la Commission de protection du territoire agricole (CPTAQ).
- Participation aux travaux de la Communauté métropolitaine de Montréal (CMM) portant sur les espaces vacants et disponibles pour le développement.



PLANIFIER LES MOULINS (SUITE)



Orientation B – Vivre et s'épanouir

Axe stratégique 2 : Contribuer à la création d'un cadre propice au bien-être de la population



PATRIMOINE

La Loi modifiant la *Loi sur le patrimoine culturel et d'autres dispositions législatives* est entrée en vigueur le 1^{er} avril 2021. Cette loi a apporté plusieurs changements qui concernent le milieu municipal, notamment, en ce qui a trait à la connaissance et à la protection du patrimoine immobilier. Les modifications touchent entre autres la *Loi sur le patrimoine culturel* (LPC) et la *Loi sur l'aménagement et l'urbanisme* (LAU). Ainsi, la MRC Les Moulins se doit d'établir un inventaire patrimonial et a réalisé les actions indiquées ci-dessous durant l'année 2022 :

- Adoption de l'inventaire patrimonial de Terrebonne.
- Dépôt et acceptation d'une demande de subvention au ministère de la Culture et des Communications (MCC) dans le cadre du mandat sur le patrimoine et octroi d'un mandat pour l'étape de préparation de l'inventaire.
- Amorce des travaux préparatoires à l'inventaire du patrimoine.





PLANIFIER LES MOULINS (SUITE)



Orientation C – Se déplacer

Axes stratégiques 1 et 2 : Développer et encourager la mobilité durable et développer la mobilité intraterritoriale

- Poursuite de l'Étude des espaces publics et des réseaux de transport actif et collectif en considérant les éléments saisonniers et le contexte pandémique, dans le cadre du Programme pour la planification de milieux de vie durables (PMVD) du ministère des Affaires municipales et de l'Habitation (MAMH). Comptabilisation de points de comptage des déplacements à pied et à vélo, en plus de la réalisation de sondages auprès de la population portant sur le transport actif, les gaz à effet de serre et l'intermodalité.



FORUM SUR LA MOBILITÉ

- Tenue du Forum « La mobilité dans l'est, c'est à notre tour » conjointement avec la MRC de L'Assomption le 30 mai 2022. Engagement du ministère des Transports et de la Mobilité durable en faveur de la prise en compte du train de la ligne Mascouche dans le projet du REM de l'Est, de l'implantation d'une voie réservée sur l'autoroute 25 et de la reconfiguration de l'intersection des autoroutes 40 et 640.



Sur la photo, de gauche à droite : Denis Martin, maire de Deux-Montagnes et président de la Table des préfets et des élus de la couronne Nord, Sébastien Nadeau, maire de L'Assomption, Nicolas Dufour, maire de Repentigny, Valérie Plante, mairesse de Montréal et présidente de la Communauté métropolitaine de Montréal, François Bonnardel, ministre des Transports du Québec, Mathieu Traversy, préfet suppléant de la MRC Les Moulins et maire de Terrebonne ainsi que Guillaume Tremblay, préfet de la MRC Les Moulins et maire de Mascouche.

PLANIFIER LES MOULINS (SUITE)



Orientation C – Se déplacer

Axe stratégique 3 : Améliorer la mobilité extraterritoriale

- Participation active aux travaux de la Table des préfets et des élus de la couronne Nord (TPÉCN), notamment sur les enjeux relatifs au transport collectif.
- Participation aux travaux de la Communauté métropolitaine de Montréal (CMM) portant sur les flux de transport de marchandises.
- Participation à la consultation d'exo sur la réforme des circuits d'autobus du secteur Laurentides - Terrebonne-Ouest.



Orientation E – Mobiliser et fédérer

Axe stratégique 3 : Valoriser le leadership de la MRC dans ses milieux d'intervention

- Analyse, coordination municipale et dépôt à la Communauté métropolitaine de Montréal (CMM) de commentaires portant sur la position quant au règlement de contrôle intérimaire (RCI) numéro 2022-96 concernant les milieux naturels et du règlement de contrôle intérimaire (RCI) numéro 2022-97 concernant les secteurs présentant un potentiel de reconversion en espace vert ou en milieu naturel.
- Participation au Bureau de projets du bassin Saint-Laurent Ouest (dans le cadre du *Plan de protection du territoire face aux inondations* du gouvernement du Québec).





La MRC Les Moulins a pour mandat d'œuvrer à créer un milieu de vie sain, notamment en préservant l'environnement et les milieux naturels.



**COURS D'EAU
780 KM**



**COUVERT FORESTIER
ENVIRON 31 %
DU TERRITOIRE**



**MILIEUX HUMIDES
9 % DE LA SUPERFICIE
DU TERRITOIRE**



**NOMBRE
DE LACS
5**



Orientation B – Vivre et s'épanouir

Axe stratégique 1 : Adapter nos stratégies aux enjeux des changements climatiques

- Interventions en lien avec les travaux de stabilisation de cours d'eau et l'installation de nouveaux ponceaux.
- Plusieurs visites, inventaires et interventions en faveur de la stabilisation des berges et du littoral ainsi que de l'écoulement des cours d'eau.
- Fin de l'étude sur les aquifères en lien avec le *Programme d'acquisition de connaissances sur les eaux souterraines (PACES)*.
- Participation financière au programme d'échantillonnage du Conseil des bassins versants des Mille-îles (COBAMIL) portant sur les tributaires de la rivière des Mille îles.



PRÉSERVER LES MOULINS (SUITE)



Orientation B – Vivre et s'épanouir
Axe stratégique 1 : Adapter nos stratégies aux enjeux des changements climatiques (suite)



ÉLABORATION DU *PLAN RÉGIONAL DES MILIEUX HUMIDES ET HYDRIQUES (PRMHH)*

- Parachèvement du portrait des zones humides et hydriques.
- Amorce du diagnostic en vue de déterminer les enjeux environnementaux et identifier les milieux d'intérêt pour la conservation.
- Poursuite des travaux en prévision de l'adoption du PRMHH en 2023.



Orientation B – Vivre et s'épanouir
Axe stratégique 3 : Développer les atouts naturels du territoire

- Campagne de sensibilisation pour l'arrachage de l'herbe à poux durant l'été 2022 avec l'actualisation de la page du site Web de la MRC, publications sur les réseaux sociaux et parution d'un publiereportage dans le journal local La Revue.





La MRC a pour mandat d'offrir des services de soutien au démarrage, au développement, à la croissance et à la localisation d'entreprises. Les services de la MRC comprennent un appui technique, un suivi personnalisé ainsi qu'un référencement vers les ressources spécialisées et les sources de financement. Selon l'admissibilité des projets, la MRC peut également fournir une aide financière.



**95 PRÊTS
ET SUBVENTIONS
ACCORDÉS**



**13
ENTREPRISES
DÉMARRÉES**



**15 273
EMPLOIS DANS LES
PARCS INDUSTRIELS**



**150
ENTREPRISES À
L'EXPORTATION**



Orientation A – Apprendre, travailler et entreprendre

Axe stratégique 2 : Développer les conditions propices au développement des organisations et de l'entrepreneuriat

- Prise en charge du volet local du Défi OSEntreprendre avec le dépôt de dix candidatures et la nomination de cinq lauréats locaux et d'un lauréat régional.
- Soutien au démarrage de dix entreprises avec les programmes *Soutien au travail autonome*, *Futurpreneur* et *Jeune Promoteur*.
- Autorisation de cinq financements au *Fonds local d'investissement (FLI)* et au *Fonds local de solidarité (FLS)* ainsi qu'une aide financière dans le cadre du *Programme d'aide à l'innovation (PAI)*.
- Poursuite des activités du comité Vigie intervention innovation (animé par la MRC) visant la coordination et l'optimisation des aides publiques aux entreprises.
- Reconduction de l'entente 2022-2023 avec la Chambre de commerce et d'industrie Les Moulins (CCIM) et collaboration avec celle-ci notamment pour l'édition 2022 du Gala Vision.
- Renouvellement de l'entente pour les groupes de codéveloppement en ressources humaines et mise sur pied d'un groupe de codéveloppement au niveau des opérations.
- Création d'une cohorte en formation M3i Supervision offert par la Formation continue du Cégep régional de Lanaudière.

INVESTIR LES MOULINS (SUITE)



Orientation A – Apprendre, travailler et entreprendre

Axe stratégique 2 : Développer les conditions propices au développement des organisations et de l'entrepreneuriat (suite)



ACCÈS ENTREPRISE QUÉBEC (AEQ)

- Actualisation du *Plan d'intervention et d'affectation des ressources* (PIAR) 2022-2023 d'AEQ.
- Le conseiller et la conseillère aux services aux entreprises d'AEQ ont promu leurs services pour une 2^e année, avec notamment les résultats ci-dessous, pour la période du 1^{er} avril 2022 au 31 mars 2023.
 - o 153 entreprises ont été en contact avec le conseiller ou la conseillère au cours de cette période.
 - o Cela a permis de bien les aiguiller dans les 112 projets de développement discutés et de générer 288 références auprès de partenaires pouvant accompagner ces PME dans leurs différents enjeux et défis de développement.
 - o Au niveau des parcs industriels, 42 entrepreneur-e-s et/ou promoteurs-trices du domaine immobilier se sont adressé-e-s à la MRC pour discuter de 15 projets de relocalisation sur le territoire et 29 projets d'implantation d'entreprises en provenance de l'extérieur du territoire.



**Accès
entreprise**
Québec



iNNOHUB
LA CENTRALE

UN SERVICE OFFERT PAR

**MRC
LES MOULINS**
Terrebonne • Mascouche

- Accueil de neuf nouvelles entreprises incubées dans les locaux d'InnoHub La Centrale et prolongement de huit ententes d'incubation à la suite du renouvellement des baux.
- Renouvellement des ententes avec la Société de développement international de Lanaudière (SODIL) et INÉDI (le centre collégial de transfert de technologies intégré au Cégep de Lanaudière à Terrebonne).

INVESTIR LES MOULINS (SUITE)



Orientation A – Apprendre, travailler et entreprendre

Axe stratégique 2 : Développer les conditions propices au développement des organisations et de l'entrepreneuriat (suite)



INTERVENTION AUPRÈS DES ENTREPRISES AVEC LES MESURES TECHNIQUES ET FINANCIÈRES DANS LE CONTEXTE DE LA PANDÉMIE COVID-19

- Autorisation de 65 financements, dans le cadre du programme *Aide d'urgence aux petites et moyennes entreprises* (PAUPME), pour un total de 1,8 M\$ en 2022. Le programme étant fermé, l'action porte désormais sur la gestion du portefeuille (détermination des pardons de prêts, prolongation des moratoires, élaboration des échéanciers de remboursements, gestion des mauvaises créances). Depuis la mise en place de ce programme en 2020, la MRC a alloué près de 10 M\$ à 150 entreprises.
- Participation à la campagne *Achète chez nous* du journal local La Revue (parution de quatre cahiers spéciaux en janvier et en février), en plus de la campagne du temps des fêtes (parution en novembre et en décembre avec trois éditions imprimées et Web).
- Poursuite de l'entente avec CIETECH pour l'appui à la transformation numérique des entreprises.
- Autorisation de cinq financements à des organismes dans le cadre du *Programme pour la relance commerciale et touristique 2021-2022* pour un total 79 325 \$.



Orientation A – Apprendre, travailler et entreprendre

Axe stratégique 3 : Favoriser le développement et la promotion de l'emploi local

- Tenue du Salon de l'emploi des Moulins les 13 et 14 mai 2022 avec plus de 30 employeurs·euses et près de 500 visiteurs·teuses. Promotion du Salon de l'emploi axée sur les navetteurs·teuses avec la thématique « *Des emplois qui rapprochent* ».



DES EMPLOIS QUI RAPPROCHENT

VENDREDI 13 MAI, DE 9 H À 17 H
SAMEDI 14 MAI, DE 9 H À 15 H



Centre de formation
professionnelle des Moulins
2525 boul. des Entreprises, Terrebonne
Sortie 35 de l'autoroute 640

INVESTIR LES MOULINS (SUITE)



Orientation D – Séduire et attirer

Axe stratégique 2 : Soutenir l'émergence et l'attraction d'entreprises prioritairement dans les secteurs d'avenir



PARCS INDUSTRIELS ET EMPLOIS

- Les neuf parcs industriels de la MRC regroupent 672 entreprises, lesquelles fournissent 15 273 emplois. En 2022, six bâtiments ont été mis en chantier pour de nouvelles implantations ou pour expansion. Le CentrOparc s'est démarqué sur l'ensemble de la couronne Nord de Montréal avec une nouvelle phase de développement. Les installations d'entreprises s'additionnent aussi grâce à la mise en disponibilité de nouveaux espaces dans les bâtiments multioccupants. De nouveaux projets de cette nature ont été confirmés en 2022 permettant de poursuivre sur cette lancée.



Orientation E – Mobiliser et fédérer

Axe stratégique 3 : Valoriser le leadership de la MRC dans ses milieux d'intervention

- Dépôt d'un mémoire dans le cadre de la consultation sur le projet de *Plan métropolitain de développement économique 2022-2031* de la Communauté métropolitaine de Montréal (CMM).





 **DÉCOUVRIR
LES MOULINS**
Terrebonne • Mascouche

La MRC a pour mandat l'accueil, le développement et la promotion touristique de son territoire. Elle produit annuellement un guide et une carte touristique comme outil d'accueil en plus d'administrer les sites Web terrebonnemascouche.com et vieuxterrebonne.ca. Elle gère également le bureau d'information touristique, situé à même les bureaux administratifs de la MRC et le kiosque touristique situé à l'entrée de l'Île-des-Moulins dans le Vieux-Terrebonne.


28 000 \$
EN SUBVENTIONS
POUR SOUTENIR **5**
ÉVÉNEMENTS


784 375
PERSONNES
ATTEINTES VIA
LA CAMPAGNE
ESTIVALE 2022


3 355 ACTES DE
RENSEIGNEMENTS
ET **7 148**
VISITEURS-TEUSES
DANS LES LIEUX
D'ACCUEIL


PLUS DE **237**
ENTREPRISES
DANS LE RÉPERTOIRE
TOURISTIQUE



Orientation B – Vivre et s'épanouir
Axe stratégique 3 : Développer les atouts naturels du territoire

- Appui à Loisir Sport Lanaudière pour le dépôt des projets de circuits de plein air aux gouvernements du Québec et du Canada.
- Participation au comité du 350^e anniversaire de la Ville de Terrebonne.



DÉCOUVRIR LES MOULINS (SUITE)



Orientation D – Séduire et attirer

Axe stratégique 1 : Mettre en valeur les atouts du territoire

- Adoption d'une version amendée du *Plan de développement touristique 2022-2024* comportant un accent sur le tourisme familial et amorce de sa réalisation.
- Actualisation de l'étude d'opportunité en faveur d'un centre de congrès.
- Réalisation de l'appel de projets pour le Fonds de *développement touristique de Terrebonne / Mascouche* (FDT-TM).
- Gestion du bureau d'information touristique et du kiosque d'information touristique du Vieux-Terrebonne à l'été 2022.
- Réalisation de la campagne estivale ***Cet été, découvrez une destination inspirante!*** comprenant notamment les actions suivantes :
 - o Mise à jour du répertoire des entreprises et des idées de sorties thématiques.
 - o Réédition du guide (8 500 copies) et de la carte touristique (15 000 copies) distribués dans plus de 200 points de service et distribution d'une affiche avec code QR pour le téléchargement de la version en ligne.
 - o Production d'une websérie humoristique *Les Moulins m'inspire* conçue par Rebecca Bucci et d'une vidéo promotionnelle du Vieux-Terrebonne en collaboration avec la Ville de Terrebonne ayant obtenu plus de 72 802 visionnements.
 - o Création et achat de bannières sur divers sites Web ciblés, de mots-clés sur Google, de publicités sur Facebook, de panneaux d'affichage sur autobus, de messages à la radio CKOI et WKND, ayant généré plus de 200 000 visites sur le site touristique et une augmentation de 54 % du trafic direct.
 - o Organisation d'un concours estival ayant permis de mettre de l'avant les 16 entreprises touristiques participantes et d'obtenir 3 786 inscriptions, dont 2 581 à notre infolettre touristique.
 - o Participation à la campagne de regroupement *Destinations Lanaudière* de Tourisme Lanaudière (2^e année d'une entente de 3 ans).

VISIONNEZ LES VIDÉOS!

Capsule *Les Moulins m'inspire en solo!* (▶ vidéo)

Capsule *Les Moulins m'inspire en couple!* (▶ vidéo)

Capsule *Les Moulins m'inspire en famille!* (▶ vidéo)

Vidéo promotionnelle du Vieux-Terrebonne (▶ vidéo)

CLIQUEZ SUR LA
FLÈCHE POUR
VISUALISER LES VIDÉOS

DÉCOUVRIR LES MOULINS (SUITE)



Orientation E – Mobiliser et fédérer Axe stratégique 3 : Valoriser le leadership de la MRC dans ses milieux d'intervention

- Participation à la consultation portant sur la stratégie de développement touristique 2023-2030 de Lanaudière.
- Signature avec Tourisme Lanaudière d'une nouvelle *Entente de partenariat régional et de transformation numérique en tourisme* (EPRTNT) 2022-2025, en partenariat avec le ministère du Tourisme, pour une contribution financière de la MRC Les Moulins de 150 000 \$.
- Renforcement des liens avec la restauration locale lors des événements et festivals, notamment avec la création et la diffusion de la page Web *Restaurants disposés à être exposants dans des événements*.
▶ [Cliquez ici pour la consulter!](#)



La MRC compte le développement social parmi ses responsabilités. Par sa vision intersectorielle et ses actions concertées dans les champs d'intervention qu'elle s'est donnés, ses actions contribuent au développement collectif de la communauté et visent la réduction des inégalités sociales, l'amélioration des conditions de vie, l'inclusion et l'engagement citoyen. La MRC a notamment élaboré un plan d'action triennal pour soutenir la collectivité dans son accueil des personnes immigrantes dans le but de répondre aux enjeux actuels et à venir sur son territoire.



ENVIRON
1 000
EMPLOIS EN
ÉCONOMIE
SOCIALE



ENVIRON **120**
ORGANISMES
SOCIOCOMMUNAUTAIRES



PLUS DE **11 %**
DE LA POPULATION
EST ISSUE DE
L'IMMIGRATION



26 %
DE LA POPULATION
ENTIÈRE A MOINS
DE 20 ANS



Orientation B – Vivre et s'épanouir

Axe stratégique 2 : Contribuer à la création d'un cadre propice au bien-être de la population

- Aides financières accordées à AMINATE, au Carrefour jeunesse-emploi (CJE) des Moulins, à la Fondation du Cégep de Terrebonne, au Magasin de solidarité, à la SODAM (Festival Grande Tribu), au Relais pour la Vie ainsi qu'à Viagym.
- Appui à la rénovation des installations de transformation alimentaire de la Popotte Roulante Les Moulins dans le cadre du *Fonds de soutien aux projets structurants pour améliorer les milieux de vie*.
- Versement de trois aides aux artistes dans le cadre de l'entente avec le Conseil des arts et des lettres du Québec (CALQ).

UNIR LES MOULINS (SUITE)



Orientation B – Vivre et s'épanouir

Axe stratégique 2 : Contribuer à la création d'un cadre propice au bien-être de la population (suite)

- Renouvellement de la certification OSER-JEUNES mis en place par le Comité régional pour la valorisation de l'éducation (CREVALE).
- *La démarche lanaudoise visant l'amélioration des conditions de vie par la réussite éducative, la solidarité et l'inclusion sociale* portée par la Table des préfets de Lanaudière (TPL) a permis le financement de trois projets, dans Les Moulins, pour une contribution de près de 222 000 \$.
- Gestion du *Programme d'adaptation de domicile (PAD)* et du programme *RénoRégion* ayant mené au traitement de 57 dossiers ainsi qu'à l'adaptation et à la rénovation de sept logements avec une aide financière totalisant près de 64 000 \$.



Orientation D – Séduire et attirer

Axe stratégique 3 : Attirer et inclure les personnes issues de l'immigration et de la diversité

- Élaboration du plan d'action triennal en immigration (2022-2025) et signature de l'entente avec le ministère de l'Immigration, de la Francisation et de l'Intégration (MIFI) pour la mise en œuvre de ce plan.



UNIR LES MOULINS (SUITE)



Orientation D – Séduire et attirer

Axe stratégique 3 : Attirer et inclure les personnes issues de l'immigration et de la diversité (Suite)



RÉALISATION DES ACTIVITÉS À L'ENTENTE AVEC LE MINISTÈRE DE L'IMMIGRATION, DE LA FRANCISATION ET DE L'INTÉGRATION (MIFI), NOTAMMENT :

- o Cérémonie civique d'accueil, par les institutions municipales, des personnes issues de l'immigration. Au total, plus de 80 citoyen-ne-s de toutes les origines, de représentant-e-s du milieu et d'élu-e-s des conseils municipaux ont assisté à l'activité qui a eu lieu le 10 novembre 2022 à la Salle du Moulinet dans le Vieux-Terrebonne.
- o Désignation de monsieur Doudou Sow (résident de Terrebonne) et de madame Kahina Bensaadi (résidente de Mascouche) à titre respectivement d'ambassadeur et d'ambassadrice de la diversité interculturelle de la MRC Les Moulins.
- o Valorisation de la *Déclaration de principes MRC Les Moulins interculturelle* (50 organismes et 120 citoyen-ne-s signataires en décembre 2022).
- o Création et amorce des rencontres de trois cellules d'action en immigration nommées « Mobilisation, communications et évaluation en immigration », « Pleine participation civique et sociale » et « Célébration de la diversité et initiatives interculturelles ».



FAITS SAILLANTS DU VOLET GOUVERNANCE ET ADMINISTRATION SELON LES ORIENTATIONS STRATÉGIQUES



Orientation E – Mobiliser et fédérer

Axes stratégiques 1 et 2: Assurer la cohérence des deux paliers municipaux et la cohésion de l'organisation

- Poursuite du virage en faveur des technologies de l'information avec :
 - o La numérisation des archives.
 - o Le remplacement du serveur informatique.
 - o La mise à niveau des systèmes de projection pour la salle du conseil aux bureaux de la MRC et la salle le Chêne aux bureaux d'InnoHub La Centrale.
- Réalisation de trois activités sociales avec les employé·e·s de la MRC.



RAYONNEMENT RÉGIONAL, MÉTROPOLITAIN ET NATIONAL

- L'implication des élu·e·s et des membres de l'équipe fait en sorte que la MRC Les Moulins rayonne au niveau régional, métropolitain et national. La MRC Les Moulins joue un rôle actif au sein de plusieurs instances de Lanaudière, de la couronne Nord et du Grand Montréal. Les enjeux de l'aménagement, du transport, du développement économique et des milieux naturels ont permis à nos représentant·e·s siégeant sur différents comités et groupes de travail de contribuer à mettre en place les conditions propices à la vitalité et à la qualité de nos milieux de vie pour les années à venir.

GOVERNANCE ET ADMINISTRATION (SUITE)



Orientation E – Mobiliser et fédérer Axe stratégique 3 : Valoriser le leadership de la MRC dans ses milieux d'intervention

- Maintien d'une présence active des membres du conseil et de l'équipe dans les instances locales, régionales, métropolitaines et nationales.
- Réalisation de plusieurs activités de communication, notamment :
 - o Présentation de la Cuvée des nouvelles entreprises 2021.
 - o Gestion des réseaux sociaux.
 - o Participation et collaboration à la 39^e édition du magazine *Reffet Économique* ainsi qu'au cahier spécial *investissements et habitation*, deux publications du journal local La Revue.
 - o Planification et réalisation de trois campagnes publicitaires touristiques.
 - o Production du document sur les Faits saillants 2021.

EN CHIFFRES



22
infolettres
et bulletins
publiés



468 145 visites et
822 854 pages vues
pour l'ensemble des
sites Web de la
MRC en 2022



23
communiqués
de presse
diffusés



15 842 abonné·e·s aux
comptes de l'ensemble des
pages Facebook de la MRC
et **1 286** contacts LinkedIn
des comptes corporatifs
de la MRC

GOVERNANCE ET ADMINISTRATION (SUITE)



Orientation E – Mobiliser et fédérer

Axe stratégique 4 : Assurer l'agilité et la réussite du plan stratégique

- Suivi de la réalisation du plan opérationnel 2020-2024 à même la structure du plan stratégique et bilan des plans d'actions spécifiques.
- Collaboration pour la concordance avec les orientations et les stratégies nationales, régionales et métropolitaines.
- Réalisation des mandats administratifs et de gestion financière conformément aux lois, règlements, ententes et décision du conseil.
- Signature de l'entente 2022-2025 entre la MRC Les Moulins et le ministère des Affaires municipales (MAM) relativement au volet 3 – « Signature innovation » du Fonds régions et ruralité (FRR).





CONSEIL ET COMITÉS

MEMBRES DU CONSEIL DE LA MRC LES MOULINS

Le conseil de la MRC est formé de six élu-e-s de la Ville de Mascouche et sept élu-e-s de la Ville de Terrebonne. Voici ci-dessous la liste des membres du conseil :

Guillaume Tremblay

Préfet de la MRC Les Moulins et maire de Mascouche

Mathieu Traversy

Préfet suppléant de la MRC Les Moulins et maire de Terrebonne

Marie-Eve Couturier

Membre du conseil de la MRC et conseillère municipale à Terrebonne

Michèle Demers

Membre du conseil de la MRC et conseillère municipale à Mascouche

Benoit Ladouceur

Membre du conseil de la MRC et conseiller municipal à Terrebonne

Patricia Lebel

Membre du conseil de la MRC et conseillère municipale à Mascouche

Bertrand Lefebvre

Membre du conseil de la MRC et conseiller municipal à Mascouche

Nathalie Lepage

Membre du conseil de la MRC et conseillère municipale à Terrebonne

Anny Mailloux

Membre du conseil de la MRC et conseillère municipale à Mascouche

Marc-André Michaud

Membre du conseil de la MRC et conseiller municipal à Terrebonne

Vicky Mokas

Membre du conseil de la MRC et conseillère municipale à Terrebonne

Robert Morin

Membre du conseil de la MRC et conseiller municipal à Terrebonne

Darlie Pierre-Louis

Membre du conseil de la MRC et conseillère municipale à Mascouche

COMITÉS

Différents comités sont mis sur pied afin d'accompagner la MRC dans la réalisation de ses mandats. Ces comités sont formés pour étudier et faire des recommandations au conseil de la MRC sur toute question en lien avec leurs champs d'expertise et ainsi veiller à la qualité de vie des citoyens et des citoyennes.

Voici les comités officiels de la MRC Les Moulins :

- **Comité administratif (CA)**
- **Comité d'aménagement, d'environnement et de mobilité (CAEM)**
- **Comité consultatif agricole (CCA)**
- **Comité du développement social, communautaire et immigration (CDSCI)**
- **Comité de développement économique et touristique (CDÉT)**
 - Comité consultatif économique (CCE)
 - Comité consultatif touristique (CCT)
- **Commission de consultation sur les projets de règlement de modification du schéma d'aménagement**
- **Comité de suivi du Plan de développement de la zone agricole (PDZA)**
- **Comité de sécurité incendie**

ÉQUIPE

Voici ci-dessous la liste des membres du personnel de la MRC en date du mois d'avril 2023.

DIRECTION GÉNÉRALE

Claude Robichaud

Directeur général et greffier-trésorier

Martine Baribeau, avocate

Directrice générale adjointe et greffière-trésorière adjointe

GREFFE

Martine Baribeau, avocate

Directrice du service du greffe

Audrey Guimond

Secrétaire au greffe

Linda Henry

Agente administrative

Yolaine Campion

Réceptionniste

FINANCES

Danielle Morneau

Technicienne en administration

COMMUNICATIONS

Marie-Pier Beaulieu

Directrice des communications

Annie Gingras

Conseillère en communications

Caroline Tremblay

Conseillère en communications

AMÉNAGEMENT DU TERRITOIRE, ENVIRONNEMENT ET DÉVELOPPEMENT DURABLE

Chantal Laliberté, MICU, urbaniste émérite

Directrice de l'aménagement, de l'environnement et du développement durable

Imen Belounis, M. ATDR

Aménagiste

Laurianne Gagnon, B. Urb.

Aménagiste

Lucie Veillette, biol., M.Sc. Env.

Conseillère en environnement

DÉVELOPPEMENT ÉCONOMIQUE ET TOURISTIQUE

Sylvain Ouellette, MBA, DESS, Adm.A

Directeur du développement économique et touristique

Nathalie Arseneault

Conseillère aux services aux entreprises – Volet expansion

Chantale Cayer, CPA

Conseillère aux services aux entreprises

Nancy Chapman

Préposée à l'accueil (Bureau d'information touristique)

Hamid El Arch

Conseiller au démarrage d'entreprises

Assia El-Mansali, BAA

Chargée de projet en immigration

Corinne Gendron

Conseillère en développement touristique

Sara Jarnier

Conseillère au développement social

Max Lino

Conseiller en financement d'entreprises

Jose Osario Pinto

Conseiller aux services aux entreprises – Volet technologie

Christine Rethore

Réceptionniste – Service clients

Hammadi Sahli, CPA

Chargé de projet – InnoHub La Centrale



Remerciements aux employé-e-s ayant contribué aux réalisations de l'année 2022, mais qui ne sont plus à l'emploi de la MRC :

- Maude Lebrasseur, réceptionniste
- Laurie-Ève Lamarche, biologiste
- Marie-Claude Corbeil, CPA, directrice des finances, des ressources humaines et matérielles

Remerciement spécial à Pierre Daviault, directeur du développement économique et touristique, qui est parti à la retraite en 2022, après plus de 18 années de carrière en développement économique sur le territoire de la MRC Les Moulins.



710, boul. des Seigneurs
2^e étage, B.P. 204
Terrebonne (Québec) J6W 1T6
T. 450 471-9576
C. info@mrclesmoulins.ca
mrclesmoulins.ca

